

Skolepolitiske målsætninger

Fanø Skole



Indhold

Indledning	1
Forord	2
Vision	3
Baggrund	4
Læring	4
Trivsel	6
Inklusion	8
Diagram skolepolitiske målsætninger	10
Dialog	12
Ledelse	14
Evalueringsprocedure	16
Organisation med tilhørende ansvarsområder	18

Indledning

Dette katalog henvender sig til dig, der til daglig udmønter de skolepolitiske målsætninger på Fanø Skole. Kataloget introducerer de fem nye skolepolitiske målsætninger, og sætter en fælles retning for de kommende skoleår. De nye skolepolitiske målsætninger tager udgangspunkt i de tre nationale mål, som blev introduceret i forbindelse med folkeskolereformen:

- Folkeskolen skal udfordre alle elever, så de bliver så dygtige de kan.
- Folkeskolen skal mindske betydningen af social baggrund i forhold til faglige resultater.
- Tilliden og trivslen i folkeskolen skal styrkes blandt andet gennem respekt for professionel viden og praksis.

Læringsmiljøet på Fanø Skole er præget af værdier om respekt, engagement, positiv adfærd, ansvarlighed og kompetence. De fem nye skolepolitiske målsætninger reflekterer ligeledes disse værdier. For at vi kan skabe læring i et miljø præget af værdierne er det afgørende, at vi er tydelige omkring hvor vi vil hen, hvorfor vi vil det, og ikke mindst hvordan vi kommer derhen.

Kataloget kan benyttes som et supplement i tilrettelæggelsen af din undervisning. Indholdet bidrager med input til, hvordan du kan omsætte resultater til viden både i forhold til samarbejdet med den enkelte elev, dennes forældre, dine kollegaer samt skolens ledelse – på den måde skaber vi læring der giver mening.

Forord

Kataloget du sidder med indeholder et diagram over de skolepolitiske målsætninger, et fyldestgørende baggrundsmateriale, en evalueringsfigur samt et organisationsdiagram med tilhørende udpegede ansvarsområder.

Diagrammet illustrerer de fem nye skolepolitiske mål. Diagrammet er udformet, så hvert mål tager udgangspunkt i et tema – illustreret med en overskrift. For hvert mål er der formuleret 3 opfølgningspunkter, som sætter rammerne for arbejdet frem mod målet. Endeligt følges hvert mål op af en række resultatmål, der skaber overblik over hvorvidt vi når i mål med de målsætninger vi har sat os.

Baggrundsmaterialet beskriver hvert af de fem skolepolitiske mål og uddyber med den nyeste viden på området. Diagrammet – i kombination med baggrundsmaterialet - udpeger således rammen og retningen for skolens udvikling i de kommende skoleår.

Materialet suppleres med et evalueringsværktøj, der understøtter arbejdet med de fem nye skolepolitiske målsætninger – på alle niveauer. Endeligt specificeres ansvarsområder for hver af skolens parter i organisationsdiagrammet med tilhørende ansvarsområde.

Vision

Fanø Skole har en særlig ånd. En ånd der evner, at kombinere indsigt og udsyn. Indsigt i forhold til de særegne og unikke faktorer, der kendetegner Fanø – Vesterhavet, kulturarven, heden, menneskene, trygheden og fordybelsen. Udsyn i forhold til de pulserende og dynamiske faktorer, der kendetegner den globaliserede verden - kultur, udvikling, samfund og folkeslag. På Fanø Skole er læring meget mere end dansk og matematik.

På Fanø Skole kombinerer vi i fællesskab indsigten med udsynet. Det mener vi er afgørende for, at uddanne børn til at mestre eget liv. Børn der mestrer eget liv er fulde af livsmod, gejst og selvstændighed – både nu og senere i livet. Netop derfor har vi en vision:

Fanø Skole – her uddannes dygtige børn med livsmod, gejst og selvstændighed

Baggrund

Læring

Skoledagen styres af elevernes læring

- Læringsmål formuleres med udgangspunkt i Fælles Forenklede Mål
- Elevernes udbytte af undervisningen inddrages i tilrettelæggelsen af nye forløb
- Skoledagen er præget af variation i undervisningsformer og inddragelse i det omkringliggende samfund jf. Åben Skole

Hvordan

- Andelen af de allerdygtigste elever i dansk og matematik skal stige år for år
- Andelen af de allersvageste elever i dansk og matematik skal falde år for år
- Der er progression i antal samarbejdsaftaler med erhvervs- og foreningslivet i det omkringliggende samfund
- Elevernes udbytte evalueres med udgangspunkt i Fanø Kommunes evalueringsspecifikation

Hvorfor dette mål?

På Fanø Skole skal alle elever blive så dygtige de kan. Forskningen viser at elever der er fagligt dygtige trives bedre*. På Fanø Skole styres undervisningen med udgangspunkt i Fælles forenklede mål. Studier viser at de skoler, der arbejder med udgangspunkt i elevernes læring er de skoler, der opnår de bedste faglige resultater*. På Fanø Skole skal vi være skarpe til, at sætte tydelige læringsmål for- og med eleverne således, at det er målet der styrer aktiviteten og undervisningens indhold, og ikke omvendt. På Fanø Skole understøtter vi skolens parter i at arbejde med målstyret undervisning, og vi bidrager med kompetencer og redskaber, der muliggør at skoledagen styres af elevernes læring.

*KL, 2015

Trivsel

Trivsel og motivation til at lære nyt

- Læringsmål formuleres med udgangspunkt i den enkelte elevs læringsprogression
- Eleverne kender deres læringsmål og får passende udfordringer i undervisningen
- Elevernes trivsel er en central rettesnor i tilrettelæggelsen af undervisningen

Hvordan

- Andelen af elever med en positiv progression i fagene matematik og dansk skal stige år for år
- Elevernes læringsmål udarbejdes med udgangspunkt i Fanø Kommunes evalueringsprocedure
- Andelen af elever der trives skal stige år for år

Hvorfor dette mål?

På Fanø Skole skal elevernes trives. Elever der trives, lærer bedre*. På Fanø Skole er elevernes trivsel en central rettesnor i tilrettelæggelsen af undervisningen og en grundlæggende forudsætning for, hvordan skolen ser ud. Forskningen viser at elever, der forstår formålet med undervisningen, og inddrages i egne læringsmål, motiveres og lærer mere**. På Fanø Skole ønsker vi at understøtte elevernes motivation til at lære ved at inddrage eleven aktivt i formuleringen af læringsmål. Det betyder at vi foruden niveaumål også inddrager elevens læringsudvikling – elevens lærings progression – i tilrettelæggelsen af undervisningen så eleven oplever, at få passende udfordringer i undervisningen.

*SFI, 2011. **KORA, 2015.

Inklusion

Inklusion og anerkendelse

- Læringsmål tager højde for den enkelte elevs ressourcer
- Eleverne udfordres der hvor de er, og udfordringerne er tilpasset den enkelte elev
- Der er fokus på det tværfaglige samarbejde i arbejdet med elever der har behov for en speciel indsats

Hvordan

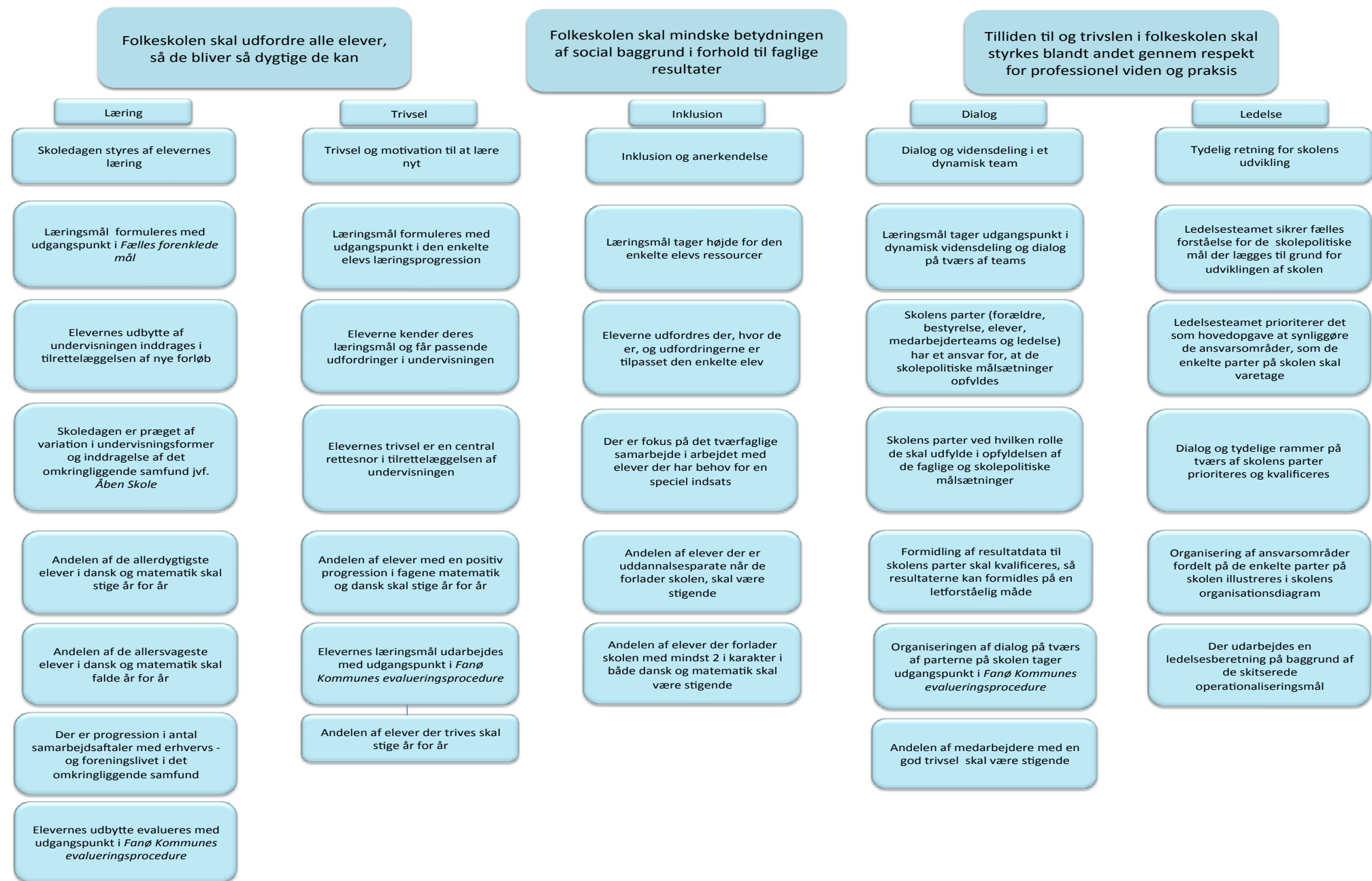
- Andelen af elever der er uddannelsesparate når de forlader skolen, skal være stigende
- Andelen af elever der forlader skolen med mindst 2 i karakter i både dansk og matematik skal være stigende

Hvorfor dette mål?

På Fanø Skole skal alle børn blive så dygtige de kan, og undervisningen skal tage udgangspunkt i de ressourcer som det enkelte barn besidder. Inklusion og anerkendelse forudsætter at undervisningen differentieres, så alle elever modtager den undervisning de har brug for. De børn der ikke får nok læringsudbytte ud af den almindelige undervisning skal tilbydes en specialindsats. For at vi kan tilbyde alle elever den undervisning de har behov for, skal vi være skarpe til at arbejde tværfagligt, og inddrage de kompetencer som de enkelte teams besidder*.

*SFI, 2011.

Diagram skolepolitiske målsætninger



Dialog

Dialog og vidensdeling i et dynamisk team

- Læringsmål tager udgangspunkt i dynamisk vidensdeling og dialog på tværs af team
- Skolens parter (forældre, bestyrelse, elever, medarbejderteams og ledelse) har et ansvar for, at de faglige og skolepolitiske målsætninger opfyldes
- Skolens parter ved, hvilken rolle de skal udfylde i opfyldelsen af de faglige og skolepolitiske målsætninger

Hvordan

- Formidling af resultatdata til skolens parter skal kvalificeres, så resultaterne kan formidles på en letforståelig måde
- Organiseringen af dialog på tværs af parterne på skolen tager udgangspunkt i Fanø Kommunes evalueringsprocedure
- Andelen af medarbejdere med en god trivsel skal være stigende

Hvorfor dette mål?

På Fanø Skole ønsker vi at bidrage til, at skabe trivsel på alle niveauer. Elever der undervises af medarbejdere som trives, lærer bedre*. På Fanø Skole ønsker vi at skabe trivsel blandt skolens parter ved, at understøtte vidensdeling og dialog på tværs af faggrupper. Studier viser at medarbejdere, der arbejder på baggrund af målstyring trives markant bedre end medarbejdere der er ansat på skoler som har samme fokus, men som ikke følger op på resultaterne, og hvor den understøttende dialog ikke prioriteres**. På Fanø Skole ønsker vi at understøtte at skolens parter trives ved at bidrage med redskaber, der kan muliggøre dialog og vidensdeling.

*SFI, 2011. **KORA, 2015

Ledelse

Tydlig retning for skolens udvikling

- Ledelsesteamet sikrer fælles forståelse for de skolepolitiske mål, der lægges til grund for udviklingen af skolen
- Ledelsesteamet prioriterer det som hovedopgave, at synliggøre de ansvarsområder, som de enkelte parter på skolen skal varetage
- Dialog og tydelige rammer på tværs af skolens parter prioriteres og kvalificeres

Hvordan

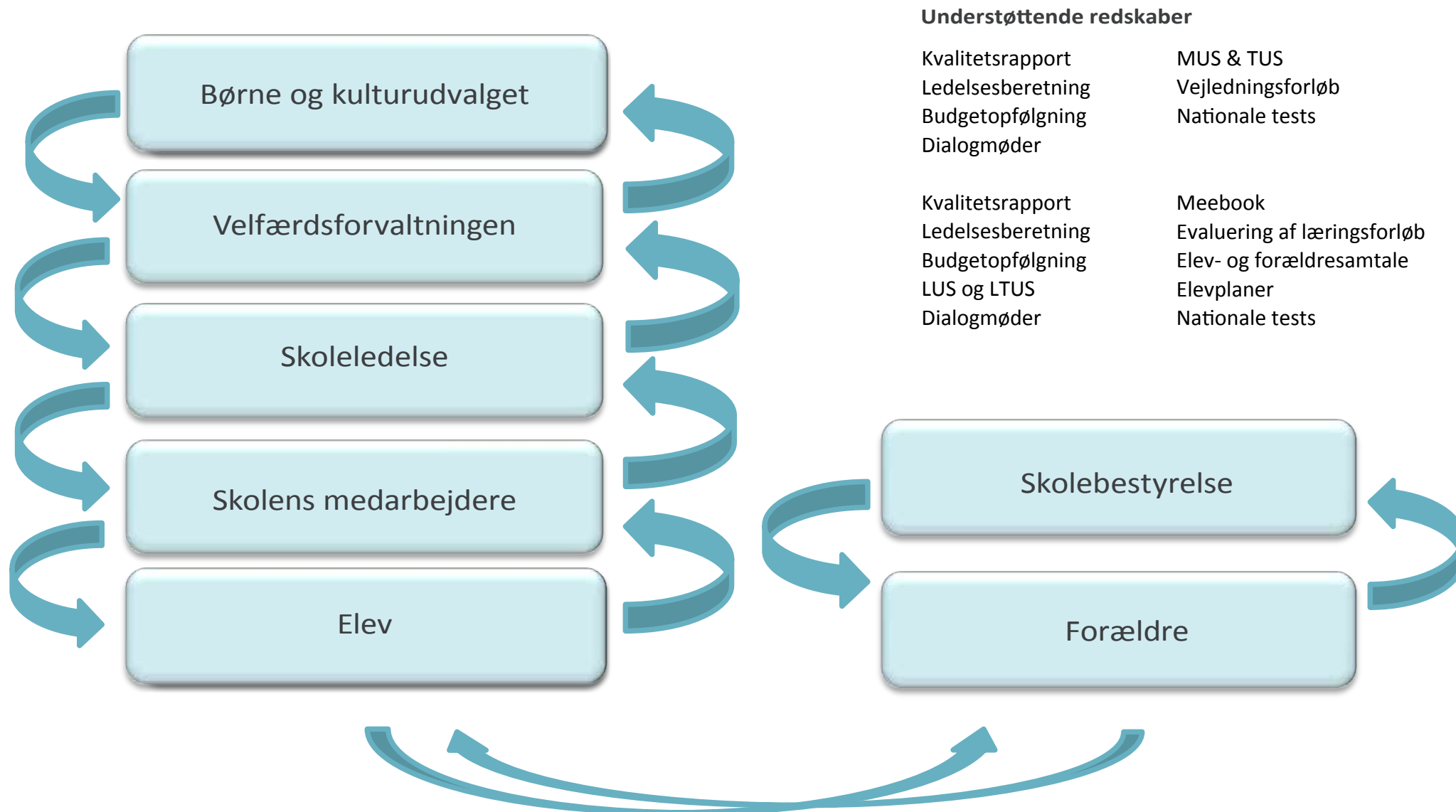
- Organisering af ansvarsområder fordelt på de enkelte parter på skolen illustreres i skolens organisationsdiagram
- Der udarbejdes en ledelsesberetning på baggrund af de skitserede operationaliseringsmål

Hvorfor dette mål?

På Fanø Skole skal skolens parter have en fælles forståelse for skolens udvikling. Studier viser at en tydelig ledelsesstil, hvor lederen sikrer retning og en fælles forståelse for de skolepolitiske mål, smitter af på forventningerne til medarbejderne, og dermed resultaterne*. På Fanø Skole prioriterer vi en tydelig dialog mellem ledelsesteamet og skolens parter, og understøtter processen med redskaber og kompetenceudvikling, så skolens parter opnår en fælles forståelse for skolens udvikling**.

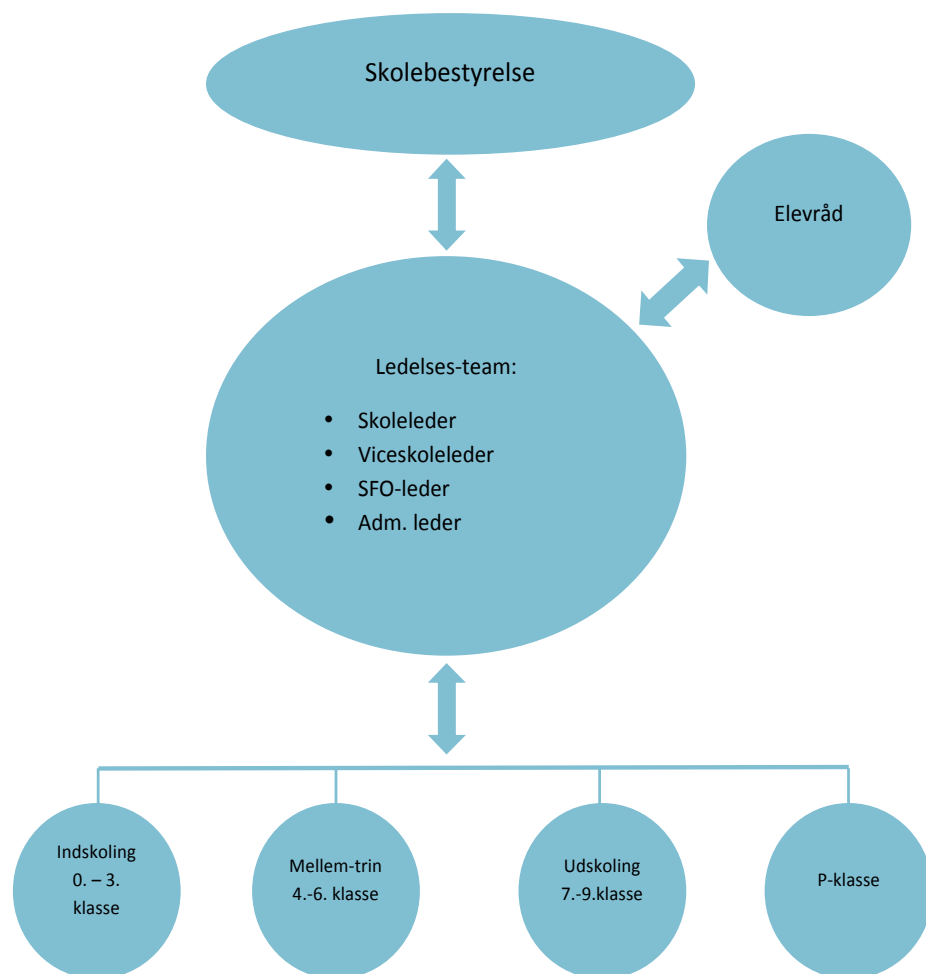
*KORA, 2015, **SFI, 2011

Evalueringsprocedure



Organisation med tilhørende ansvarsområder

Skolelederen udgør sammen med viceskolelederen, SFO lederen samt administrativ leder et ledelsesteam, der udfører den daglige ledelse i forhold til skolens medarbejdere og er ansvarlig for samarbejdet med skolebestyrelse, MED-Udvalg m.v. Ledelsesteamet udøver ledelse i henhold til Folkeskolelovens §45.



SFO lederen leder personalet i SFO og indgår i ledelsesteamet. SFO lederen deltager i ledelsesteamets møder for så vidt angår koordinering af forhold vedrørende indskoling. Den enkelte leder har kompetence og ansvar for egne områder. Den daglige ledelse udøves i et tæt samarbejde.

Skolens lærere er primært tilknyttet et af skolens fire områder. Indskoling (0.-3- klasse), mellemtrin (4.-6. klasse), og udskoling (7.-10. klasse) samt P-klassen (skolens specialklasse). Der vil være praktiske vanskeligheder forbundet med at gennemføre et princip om at den enkelte lærer kun er tilknyttet et område, men det er hensigten at princippet søges efterlevet så vidt muligt af hensyn til fordelene ved at et områdes lærere kan blive et fast sammentømret team.

Den enkelte lærer er desuden tilknyttet et eller flere årgangsteams, der som udgangspunkt formes omkring de årgange, undervisningen foregår i. Lærerne er også tilknyttet fagteams, der primært sikrer den faglige sammenhæng og udvikling indenfor og på tværs af skolens områder.

Skoleledelsen tager initiativ til at der afsættes tid fra lærernes udviklingstid til gennemførelse af fællesaktiviteter i områdeteam, fagbaserede teams og i årgangsteams.

I hvert område er der for en tidsbegrænset periode valgt en afdelingskoordinator, der sikrer mødeafholdelse/mødeledelse af områdets mødeaktiviteter, koordination mellem afdelingens lærere og fælles udvikling af afdelingerne.

De fagbaserede teams har en formand til, at sikre initiativer og fællesaktivitet i den faglige fælles udvikling.

Den enkelte lærer refererer formelt til skoleledelsen.

Skolens lokaludvalg har til formål at sikre dialog mellem medarbejdere og ledelse i forhold, der omfattes af MED-aftalen. Møder afholdes i henhold til aftalens bestemmelser. For at understøtte dialogen mellem medarbejdere og ledelse forudsættes det, at skolens ledelse dels tager initiativ til en løbende dialog med TR og AMR, dels sørger for at der er et højt informationsniveau på hele skolen. Personalemøde for alle ansatte afholdes jævnligt, hvor b.la. skoleudvikling er på dagsordenen.

Personalemøde i SFO afholdes hver 14. dag med deltagelse af ledelse, pædagoger og medhjælpere. SFO-leder ansvarlig herfor. Arbejdsmiljøudvalg består af AM-leder og AM-repræsentant, der holder møde efter behov og i øvrigt efter gældende regler herom.

Velfærdsforvaltningen, februar 2017

*“Alle borgere skal sikres velfærd
- uanset udgangspunkt”*



www.fanoe.dk